

# Artist Operation Guide

model **LED200**



**DIGITAL**  
ART PROJECTOR

**ARTOGRAPH**

We make it easy.



# Contents

3	<i>Features &amp; Specifications</i>
4	<i>Thank You</i>
5	<i>Before You Start</i>
6	<i>Quick Start</i>
7	<i>Setup</i>
8	<i>Remote Features</i>
9	<i>Projection</i>
10	<i>Grid Patterns (RGB)</i>
11	<i>Grayscale / Color to Black &amp; White &amp; Image Orientation</i>
12	<i>Image Settings &amp; Adjustments (Advance Control)</i>
13	<i>Image Settings &amp; Adjustments (Expert Control)</i>
14	<i>USB Introduction &amp; Image Selection</i>
15	<i>Photo List</i>
16	<i>Grid Patterns (USB)</i>
17	<i>Grayscale / Color to Black &amp; White &amp; Background Music</i>
18	<i>Quick Reference</i>
19	<i>Accessories to Expand Capabilities</i>

## *Please note*

*This manual is put together in two sections. The Artist's Operations Guide, will guide you through the special and unique features built into the Artograph Digital Art Projector LED200, and help you get started quickly using this projector as an artist's and designer's tool. The LED200 guide offers more detailed technical information, and instructions on how to operate the video and home theater features which are not included in The Artist's Operations Guide portion.*

# Features & Specifications

## Model #225-990

- 200 lumen illumination LED lamp.
- Projected image size ranges from 15 inches-80+ inches (38-203cm).
- Maintenance-free LED lamps last up to 30,000 hours.
- LED-based light offers a wide range of color adjustments for accurate image reproduction.
- Embedded grids aid in designing, composition, and layout.
- Ability to switch color images into black and white for tone and contrast evaluation while offering easier transfer/copying characteristics.
- Input/output connectivity options: USB, HDMI, RGB, Video In, Audio In and Audio Out. Easy transfer from SD cards, digital cameras, computers or other digital devices.
- Built-in speakers for playing video and music.
- FM Transmitter (wireless sound) allows music /sounds to be transmitted to an FM based sound system.
- Video compatibility: NTSC | PAL | SECAM | NTSC4.43 | PAL-M | PAL-N | PAL-60
- 800 X 600 SVGA native resolution.
- 2000:1 contrast ratio.
- Manual focus, fixed zoom.
- Digital keystone adjustment.
- Menu languages: English | French | Spanish | German | Italian | Swedish | Portuguese | Korean | Chinese Simplified | Polish | Russian | Turkish | Arabic
- Aspect ratio control: 4:3, 16:9, Zoom, Cinema Zoom
- Dimensions: 7.2" X 4.8" X 3.4" (183 X 122 X 86 mm)
- Weight: 1.8 lbs. (0.8 kg)
- Power supply: AC/DC adapter 100—240V, 50/60Hz

## *The LED200 Includes:*

- Digital Art Projector with Lens Cap
- Remote Control/Battery
- Power Supply
- RGB-to-Computer & Component-to-RGB Cables
- Multi-Card USB Card Reader
- Operation Manual (2)
- Storage Bag

# Thank you...

for purchasing the Digital Art Projector LED200 from Artograph. This new digital projector is designed exclusively to meet the needs of modern artists, designers or anyone wanting to view, design or transfer their digital images. Featuring the latest technology in LED illumination and image processing, this projector has been enhanced with 6 built-in grids to aid in layout, design and composition. In addition, you now have precise and total control over image color, size and orientation. With multiple input options you'll be able to access digital images from almost any source including computers, SD cards, flash drives or other digital devices.

We hope you enjoy your new Digital Art Projector and we would greatly appreciate your comments and suggestions, please email us at [sales@artograph.com](mailto:sales@artograph.com) or call toll free at 888-975-9555.

## Included:

1. Projector with lens cap and strap (#100-915)
2. Remote (#100-914)
3. Power supply (#100-913)
4. RGB computer cable
5. Component to RGB cable
6. Storage Bag (#151-939)
7. Polishing cloth
8. User's Guide (#306-181)
9. USB card reader (#100-910)
10. Tripod Spacer Pad (#151-801)
11. 3V Lithium Battery CR2032

## Optional Artograph Accessories:

- Artograph Mobile Projector Floor Stand (#225-359)
- Artograph Projector Tripod (#225-995)
- Artograph Gadget Bag (#225-701)



# Before You Start

## **Important Safety Information**

- Do not operate projector in wet or damp conditions or near water.
- Do not handle projector with wet hands.
- If projector becomes wet, unplug and do not use until inspected by a qualified service person.
- Keep projector free from dust, dirt, or debris.
- Though the LED produces little heat, make sure the vents are not blocked to allow air circulation.
- Only plug into properly grounded outlet only. Do not cut off or remove grounding prong.
- Make sure power cord is not where it can be stepped on or tripped over.
- If using an extension cord, make certain it is a grounded cord with sufficient capacity.
- Turn power off from projector or remote power button. Do not turn off by pulling power plug.
- Do not look directly into lens, light is very bright.
- When cleaning, unplug the power. Wipe projector with a soft cloth. Do not use cleanser, wax, spray water or wipe with a wet cloth.
- Use an air spray or soft cloth that is slightly moist with a neutral detergent and water to remove dust or stains on the projector lens.
- Do not remove any covers. No user serviceable parts.

## *Product Warranty*

Artograph projectors are guaranteed against all defects in material and workmanship for one year from the date of sale to the original purchaser. Any part of the equipment which becomes defective under normal installation and use will be repaired or replaced without charge for factory labor and materials', providing the equipment is returned, shipping prepaid, to our factory within this period along with proof of purchase. CONTACT OUR OFFICE FOR RETURN AUTHORIZATION. This warranty does not apply to equipment which has been subjected to abuse, accident, or alteration, nor to equipment which has been improperly installed or wired in violation of the printed instructions furnished. You may register your Artograph product online at [www.artograph.com](http://www.artograph.com).

# Quick Start

## 1. Thoroughly read the Important Safety Information before you proceed.

2. Open boxes and remove all materials.

3. Remove protective film from projector.

4. Install battery in remote control.

5. Plug in AC/DC power to projector and wall outlet.

6. Press power button on top of projector or on remote.

7. Attach input device of choice

**RGB** — connect RGB cable (included) from notebook/ computer to projector

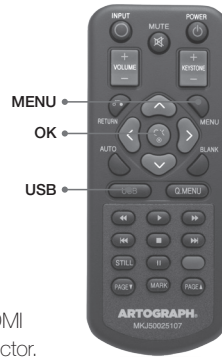
**USB** — install card reader (included) with SD card or use a USB flash drive.

**Video** — connect standard definition analog video cable from camera/VHS/DVD to projector

**HDMI** — connect high definition digital video source via HDMI cable (not included) from Blu-ray/HD video source to projector.

8. Call up images on your computer and project via the RGB connection, or for USB use the USB button on the remote to navigate to image directories.

9. Aim projector at surface. To adjust image size, move the projector closer or further away from the surface. Focus with dial on side of projector.



## Artists...

Project photographs, digitized drawings, or sketches directly onto canvas, paper, wood, or virtually any other surface for easy composing, layout, and transferring of images. Project a video and freeze any frame to capture the perfect moment. Take all your work with you to a show. Project your portfolio onto a blank canvas. Rear screen project your art through a frosted sheet or velum. Your images will show but not the projector.



# Setup

## **Remove Projector from Box**

In the box, you'll find the projector well-wrapped. Take it out and take off the wrapping. Remove the protective sheet from the top surface.

Take the two power cords out of their plastic bags, take off the twist ties, and connect the cords to each other.

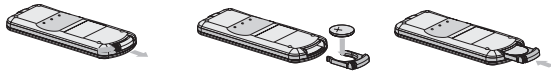
Plug the DC end of the power cord into the projector. Plug the other end into a (properly grounded!) three-prong wall outlet.

**Please note:** When mounting the LED 200 to a tripod, attach the (included) Spacer Pad to the bottom of the projector around the threaded collar to ensure a non-slip fit.

## **Install the Battery**

To install the battery (3V lithium battery CR2032) into the remote control:

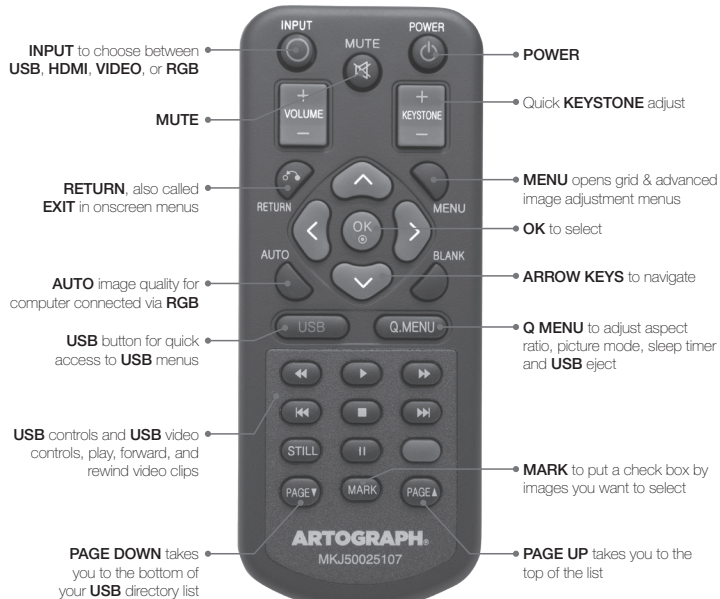
1. Open the battery compartment
2. Push tab 1 inward
3. Pull tab 2 out
4. Put the battery in with the + side up
5. Push the battery holder back in



## *Galleries...*

Project art works onto your display window with frosted plastic or velum mounted in a frame for a continuous, vivid and unique, after-hours sales display. The LED light lasts for 30,000 hours.

# Remote Features



## Watercolor Artists...

Rear project your photos onto watercolor paper to make image transferring easy, without hand shadows.

# Projection

## **RGB Input Features**

Your greatest flexibility and control of the appearance of the images displayed on the projector comes from using your computer—desktop or notebook—connected via the RGB cable provided. You will be using the projector as a second monitor for your computer. Most computer operating systems, Mac or Windows, will recognize the projector immediately.

**Please note:** *If you're using Windows XP you may need to change your monitor selection. It's usually a function key marked with an icon with two little monitor screens, but which function key varies by computer, so refer to your computer manual.*

Press the power button on either the remote or the top of the projector.

A message will display "no signal". Attach your computer to the projector via the RGB cable.

The projector will now act as a monitor, or second monitor, for your computer. Open your program or the files you want to use and you will see them projected. Aim the projector and **FOCUS**. Use the **KEYSTONE** adjustment on the remote to make the image square on your surface.

## *Muralists...*

The embedded grids are the perfect tool for composing and laying out images onto any vertical surface. Images can be projected to accommodate most size requirements without the need to project the image in separate sections.

# Grid Patterns

The built-in grid pattern is a tool you can use alone, or projected over your pictures.

To turn on the grid pattern:

Press **MENU** on the remote.

Arrow to **SCREEN** and press **OK**.

In the **SCREEN** menu, arrow down to **GRID PATTERN**.

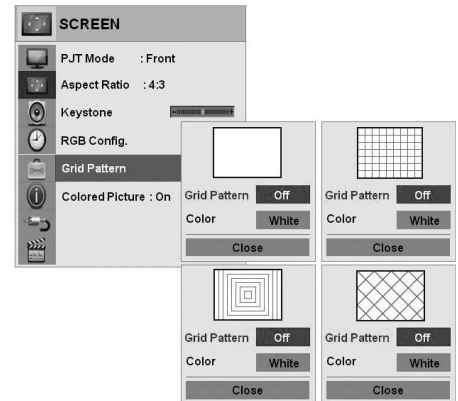
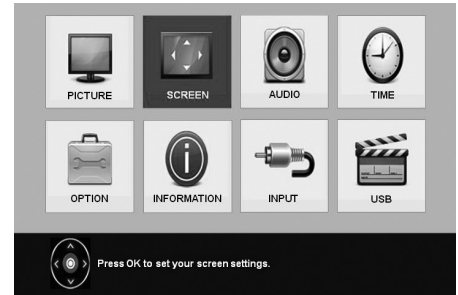
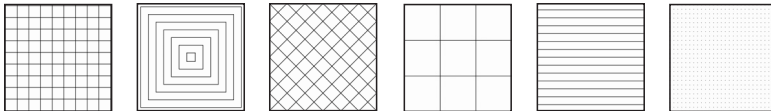
Press **OK**.

A popup window opens. Use the right/ left arrows to move through the grid choices. Choose your grid pattern and press **OK**. Arrow down to **COLOR**. Choose the grid color that will be most visible over your background, **BLACK**, **GRAY**, or **WHITE**, and press **OK**. Arrow down to **CLOSE** and press **OK** to hide the toolbar and the selected grid pattern will now appear over your projected image.

The grid pattern may also be used alone, without any image input (disconnected RGB cable). Just turn on the projector. Press MENU, then SCREEN, and OK. Arrow to the grid pattern and select the GRAY or WHITE grid pattern you want to use (black grids only work over other sources). Select OK and close the menus. The grid pattern will be projected onto any surface.

**Please note:** Remember to turn grids off when finished.

## There are Six Choices of Grid Patterns



## Grayscale / Color to Black & White

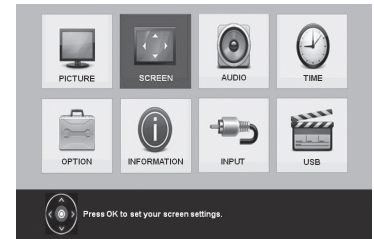
A valuable and unique tool of the Artograph Digital Art Projector LED200 is the ability to easily change your projected images from color into black & white, with no effect on your original image file. Color images can be shown in grayscale for use in tone and contrast evaluation, as well as making it easier to trace.

Select **MENU** then **SCREEN**.

On the **SCREEN** menu, below the Grid Pattern is Colored Picture.

Press **OK** and arrow to choose color **ON** or **OFF**.

Press **OK**.

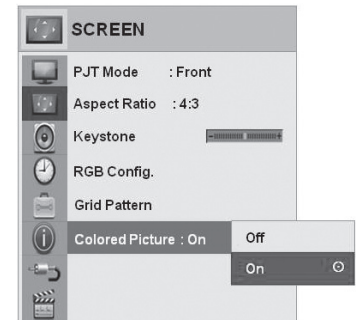


## Image Orientation

Mirror or flip your images to match the orientation of your projection surface. Again, there is no change made to your original image file or input source.

Select **MENU** then **SCREEN**

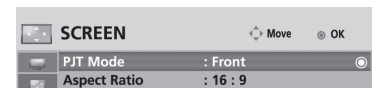
On the **SCREEN** select **PJT MODE** and press **OK**



### **Front, Front Ceiling, Rear, Rear Ceiling**

Change the image to match the orientation you are projecting.

Choose your setting and press **OK**.



## Image Settings & Adjustments

Custom image adjustments let you hone your projected image and artwork to suit your exact needs and lighting conditions. Preset variations include Vivid, Standard, Cinema, Sport, and Game.

### Advance Control

The Advanced Control will give you basic Color Temp and Gamma settings.

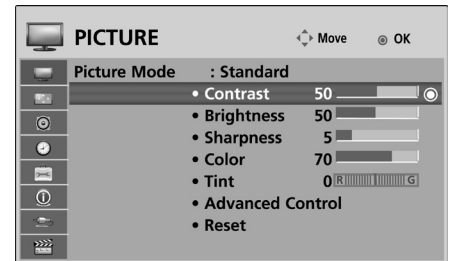
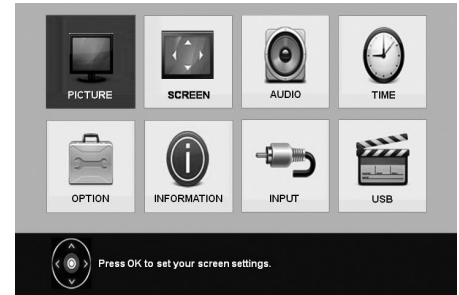
Select **MENU** then **PICTURE**.

Select **PICTURE MODE** and press **OK**.

Any of the Picture Mode choices may be adjusted to your personal specifications, but it's recommended you begin with **STANDARD**. Choose **STANDARD**, or other Picture Mode setting you wish to adjust and press **OK**.

Arrow down through Contrast, Brightness, Sharpness, Color, and Tint to set your preferences. Click **OK** on each and use the arrows to adjust the setting. Press **OK** to save the settings.

The Advanced Control will give you basic Color Temp and Gamma settings. **RESET** returns you to the factory settings.



# Image Settings & Adjustments

## Expert Control

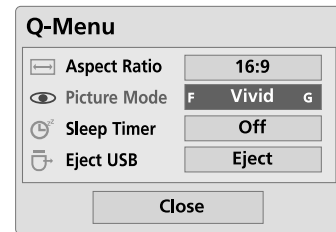
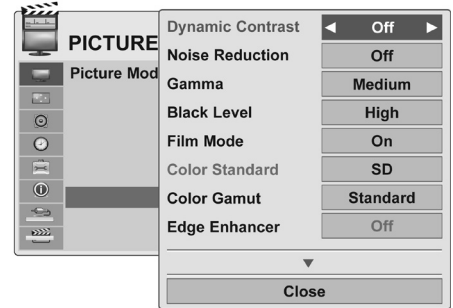
The Expert Control gives you even more fine adjustments for your projected image, including color temperature, and very exacting color, contrast, and brightness controls.

Go back to **PICTURE MODE** (as described on the previous page) Press **OK** toggle down the list to **EXPERT**.

Select one of the Expert modes— **EXPERT 1** or **EXPERT 2**. Press **OK**. Advanced Control is now Expert Control. Select **EXPERT CONTROL** and press **OK**.

You'll now see a wide range of color temperature, white balance, and color contrast controls. Arrow down to scroll through the entire list.

Use the **Q-MENU** on your remote to quickly select the Picture Mode setting that best suits your needs.



## USB Introduction & Image Selection

The easiest and most portable way to display your images, individually or in a slideshow, comes from using the included 5-in-1 SD card reader, or flash drive. You may also use **USB** video cameras, or play AVI, m4v, Divx, MPEG1, and MPEG2 video files from a flash drive. Music from MP3 music files can play either as background music for music during a slideshow presentation, or to provide musical atmosphere while you create your art.

Press the power button on either the remote or the top of the projector.

Use the remote for most functions.

### Find Your Images

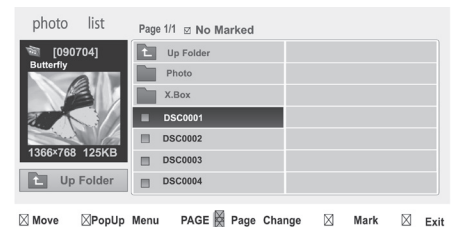
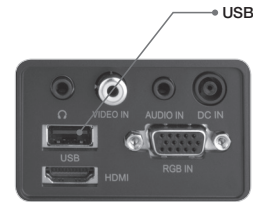
Only **JPG** images will be projected via **USB**. Only supported file types will appear in the onscreen directories. Folders with over 1000 files may not appear. Devices below **USB 2.0** are supported but movie files may not work.

A message will display no "signal" or "no storage" units available. Insert your **USB** flash drive, or the included SD card reader and SD card, to the projector via the **USB** connector.

A **USB** menu will appear after you plug into the **USB** port. Highlight the desired menu and press **OK**.

You will now see your directory of file folders. Use the up/down and right/left arrows on the remote to move through the directories. When you find the directory you want, such as "My Pictures", press **OK** to select it. Only supported images, JPGs, will appear in the directory listing.

**Please note:** If a JPG image does not project and either a red screen or an obscure small image appears, the file size or the compression algorithm is not compatible with the projectors buffer size. Reduce the resolution/file size in any photo program.



## Photo List

Use the arrow keys to move through the directories. When you reach the image or images you want to view click **OK**.

This opens a popup menu where you may select **VIEW** to view only the selected image, **MARK ALL** to put a check by all images in the directory, or **DELETE** to delete the selected image.

To select only certain images from the directory, use the **MARK** button on the remote to put a check mark by the images you want to see. Press **OK**.

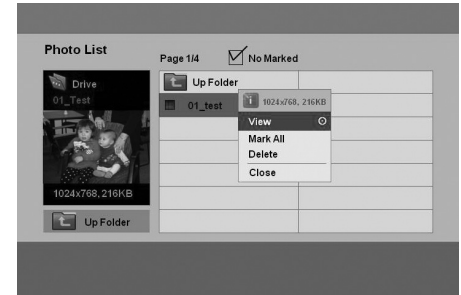
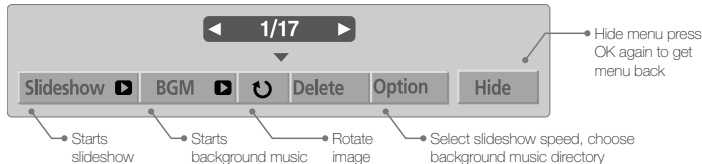
When you have selected your images, they will appear with the slideshow menu over them. Use the right/left arrow keys to move through your selected images.

Or arrow down to **SLIDESHOW**, and press **OK**, to automatically show the images.

Arrow to **OPTION** to choose the Slideshow speed. Fast—3 seconds, Normal—5 seconds, Slow—7 seconds per image.

Also from **OPTION** select your preselected (see next page) Background Music.

Arrow to **HIDE** and press **OK** to close the slideshow menu.



## Interior Designers...

Project a picture of any artwork, photograph, or wall treatment onto the wall of your client's home in full original color and size for easy appraisal right in the desired location. Images can be stored on your flash drive sorted by unlimited categories—color, cost, size, pattern, etc.

## Grid Patterns

Start by setting the projector into the grid pattern setting.

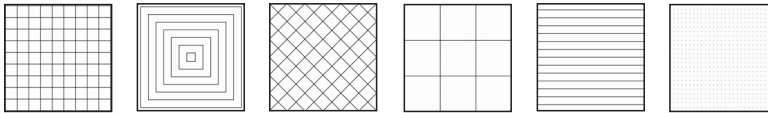
To turn on the grid pattern: Press **MENU** on the remote. Arrow to **SCREEN** and press **OK**.

Arrow down to **CLOSE** and press **OK**. In the **SCREEN** menu, arrow down to **GRID PATTERN**. Press **OK**. A popup window opens. Use the right/left arrows to move through the grid choices.

The grid pattern may also be used alone, without any image input (disconnected RGB cable). Just turn on the projector. Press MENU, then SCREEN, and OK. Arrow to the grid pattern and select the GRAY or WHITE grid pattern you want to use (black grids only work over other sources). Select OK and close the menus. The grid pattern will be projected onto any surface.

*Please note: Remember to turn grids off when finished.*

### There are Six Choices of Grid Patterns



Arrow down to **COLOR**. Choose the grid color that will be most visible over your image, **BLACK**, **GRAY**, or **WHITE**, and press **OK**.

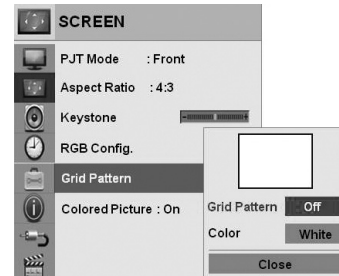
Press the **RETURN** button on the remote to go back to the main menu.

Select **USB** and **OK**.

Navigate back to your USB image directories. Select your image, or start slide show. Press **HIDE** and the grid lines will appear over your image.

## Interior Decorators...

Project the grids to guide layout of tiles, mosaics, murals, patterns, stencils, or flooring. Project grids or images to guide custom paint finishes, stripes and borders.



## Grayscale/Color to Black & White

Start by setting the projector into the black & white setting.

Select **MENU** then **SCREEN**.

On the **SCREEN** menu, below the Grid Pattern is **COLORED PICTURE**.

Press **OK** and arrow to choose color **ON** or **OFF**. Press **OK**.

Now use the **RETURN** button on the remote to return to the main menu.

Select **USB** and **OK**.

Navigate back to your USB image directories.

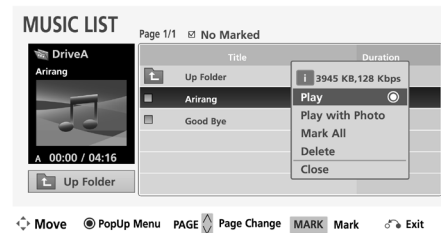
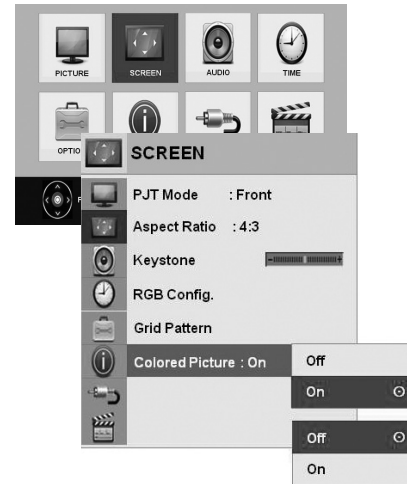
## Background Music

The projector is designed to play background music in MP3 format from your USB drive to accompany your slideshow.

Press **USB**, arrow to **MUSIC LIST**, press **OK**.

Move through the directories like you did through the Photo List to find your MP3 music files. Press **OK** to select.

In the popup menu select **PLAY WITH PHOTO** to have background music with your displayed image.



## Quick Reference

Available from the main **MENU**, or from the side menu which opens up from any of these selections, are other useful features of the projector.



**PICTURE** —color temperature, contrast, brightness, & expert image controls



**SCREEN** —PJT mode, keystone, Grid Pattern, Colored Picture on/off



**AUDIO** —advanced controls for wireless FM (see LG manual for details)



**TIME** —sets automatic power off or sleep timer



**OPTION** —menu language, color of image for BLANK button, LED mode



**INFORMATION** —displays the model number and other information



**INPUT** —to change between Component, Video, RGB, and HDMI



**USB** —takes you to your USB Picture List and Music List

### *Additional Features:*

- VIDEO
- HDMI
- FM Audio

The Artograph Digital Art Projector LED200 is designed to meet the needs of today's artists, photographers, decorators, and designers. Please refer to the LED200 Guide for additional built-in capabilities, uses and detailed operation instructions.

## Accessories to Expand Capabilities

The Digital Art Projector LED200 can be mounted onto any table top or surface for horizontal projection, but to increase the projector's flexibility and capabilities, mount the projector on to any of the following accessories:

### **Artograph Projector Tripod (#225-995)**

Easily attaches to the Digital Art Projector LED200 via the built-in screw mount on the bottom of the projector, allowing images to be projected in any direction, including vertically onto a table top or ceiling.

### **Artograph Mobile Projector Floor Stand (#225-359)**

Simply set the projector onto the projector platform and easily adjust the projection angle and height, the perfect accessory for muralist and large-scale artists. Built-in casters allow easy positioning for adjusting image size and location.

### **Artograph Open Studio Taboret (#225-900)**

Versatile, mobile, and durable. Open Studio Art cart features three 18" x 18" shelves/trays, ideal to mount a projector or store necessary materials and supplies.



Modelo **LED200**

# *Manual de uso para artistas*



**DIGITAL**  
ART PROJECTOR

**ARTOGRAPH®**  
We make it easy.

# Índice

- 23 *Características y especificaciones*
- 24 *Gracias*
- 25 *Antes de comenzar*
- 26 *Inicio rápido*
- 27 *Configuración*
- 28 *Funciones a distancia*
- 29 *Proyección*
- 30 *Patrones de cuadrícula (RGB)*
- 31 *Escala de grises / color a blanco y negro, y orientación de la imagen*
- 32 *Configuración y ajustes de imagen (control avanzado)*
- 33 *Configuración y ajustes de imagen (control experto)*
- 34 *Introducción USB y selección de imágenes*
- 35 *Lista de fotografías*
- 36 *Patrones de cuadrícula (USB)*
- 37 *Escala de grises / color a blanco y negro, y música de fondo*
- 38 *Referencia rápida*
- 39 *Accesorios para ampliar las posibilidades*

## Tenga en cuenta

*Este manual está compuesto por dos secciones. El Manual de uso para artistas le orientará a través de las características especiales y únicas incorporadas en el Proyector artístico digital LED200 de Artograph, y le ayudarán a comenzar a utilizar rápidamente este proyector como herramienta de artistas y diseñadores. El manual del LED200 ofrece información técnica más detallada, además de instrucciones sobre el funcionamiento de las funciones de vídeo y cine en casa que no están incluidos en la parte del Manual de uso para artistas.*

# Características y especificaciones

## Modelo n.º 225-990

- Lámpara LED de 200 lúmenes.
- El tamaño de la imagen proyectada varía entre 38-203 cm.
- Lámparas con LED libres de mantenimiento que duran hasta 30.000 horas.
- La luz basada en LED ofrece una amplia gama de ajustes de color para una reproducción precisa de la imagen.
- Las cuadrículas incorporadas ayudan en el dibujo, composición y diseño.
- Capacidad de transformación de imágenes de color a blanco y negro para evaluación del tono y del contraste, además de funciones de transferencia/copia más sencillas.
- Opciones de conectividad de entrada/salida: USB, HDMI, RGB, entrada de vídeo, entrada de audio y salida de audio. Fácil transferencia desde tarjetas SD, cámaras digitales, ordenadores u otros dispositivos digitales.
- Altavoces integrados para reproducir vídeo y música.
- El transmisor FM (sonido inalámbrico) permite transmitir música/sonidos a un sistema de sonido basado en FM.
- Compatibilidad de vídeo: NTSC | PAL | SECAM | NTSC4.43 | PAL-M | PAL-N | PAL-60
- Resolución nativa 800 X 600 SVGA.
- Relación de contraste 2000:1.
- Enfoque manual, zoom fijo.
- Ajuste digital de la distorsión trapezoidal.
- Idiomas del menú: Inglés | Francés | Español | Alemán | Italiano | Sueco | Portugués | Coreano | Chino simplificado | Polaco | Ruso | Turco | Árabe
- Control de la relación de aspecto: 4:3, 16:9, zoom, zoom de cine
- Dimensiones: 183 X 122 X 86 mm
- Peso: 0,8 kg
- Fuente de alimentación: adaptador para CA/ CC de 100—240V, 50/60 Hz

## El LED200 incluye:

- Proyecto artístico digital con tapa para objetivo
- Mando a distancia/pila
- Fuente de alimentación
- Cables RGB al ordenador y componentes a RGB
- Lector múltiple de tarjetas USB
- Manual de uso (2)
- Bolsa de almacenamiento

# Gracias...

por adquirir el Proyector artístico digital LED200 de Artograph. Este nuevo proyector digital está diseñado exclusivamente para satisfacer las necesidades de los artistas modernos, diseñadores o cualquiera que desee ver, diseñar o transferir sus imágenes digitales. Con la última tecnología en iluminación LED y procesamiento de imágenes, este proyector se ha mejorado con 6 cuadrículas incorporadas que le ayudarán en el diseño, dibujo y composición. Además, ahora dispone de un control preciso y total sobre el color, tamaño y orientación de la imagen. Gracias a sus múltiples opciones de entrada, podrá acceder a imágenes digitales prácticamente desde cualquier fuente, tales como ordenadores, tarjetas SD, memorias flash u otros dispositivos digitales.

Esperamos que disfrute de su nuevo Proyector artístico digital y le agradeceríamos enormemente que nos hiciese llegar sus comentarios y sugerencias por correo electrónico a [sales@artograph.com](mailto:sales@artograph.com) o llamando al teléfono gratuito 888-975-9555.

## Incluye:

1. Proyector con tapa para objetivo y correa (n.º 100-915)
2. Mando a distancia (n.º 100-914)
3. Fuente de alimentación (n.º 100-913)
4. Cable RGB a ordenador
5. Cable de componentes a RGB
6. Bolsa de almacenamiento (n.º 151-939)
7. Paño de limpieza
8. Manual del usuario (n.º 306-181)
9. Lector múltiple de tarjetas USB (n.º 100-910)
10. Almohadilla de separación para trípode (n.º 151-801)
11. Pila de litio de 3V CR2032

## Accesorios de Artograph opcionales:

- Pedestal de pie móvil para proyector de Artograph (n.º 225-359)
- Trípode para proyector de Artograph (n.º 225-995)
- Bolsa para accesorios Artograph (n.º 225-701)



## Antes de comenzar

### Información de seguridad importante

- No utilice el proyector sobre superficies mojadas o húmedas, o cerca del agua.
- No manipule el proyector con las manos mojadas.
- Si el proyector se moja, desconéctelo y no lo utilice hasta que lo examine un técnico de servicio técnico cualificado.
- Mantenga el proyector libre de polvo, suciedad o residuos.
- Aunque el LED produce poca energía térmica, asegúrese de que las ventilaciones no estén bloqueadas para permitir la circulación del aire.
- Conecte el equipo únicamente a un enchufe con toma de tierra.  
No corte ni retire la toma de tierra.
- Asegúrese de que el cable de alimentación no se encuentre en un lugar en el que se pueda pisar o causar un tropezón.
- Si utiliza una alargadera, asegúrese de que sea un cable puesto a tierra con capacidad suficiente.
- Apague la alimentación del proyector o el botón de encendido del mando a distancia.  
No apague el sistema tirando de enchufe de alimentación.
- No mire directamente al objetivo, la luz es muy brillante.
- Durante la limpieza, desconecte la alimentación. Limpie proyector con un paño suave.  
No utilice limpiadores, ceras, agua pulverizada ni limpie con un paño húmedo.
- Utilice una pistola de aire o un paño suave que esté ligeramente humedecido con un detergente neutro y agua para eliminar el polvo o las manchas del objetivo del proyector.
- No quite ninguna cubierta, dado que no existen piezas que requieran mantenimiento.

### Garantía del producto

Los proyectores Artograph tienen garantía contra todos defectos de los materiales y mano de obra durante un año desde la fecha de venta al comprador original. Se reparará o reemplazará toda pieza del equipo que presente defectos, en una instalación y uso normales, sin cargo de trabajo en fábrica y materiales, siempre que se devuelva el equipo, con gastos de envío prepagados, a nuestra fábrica dentro de este periodo, junto con un justificante de compra. **PÓNGASE EN CONTACTO CON NUESTRA OFICINA PARA OBTENER UNA AUTORIZACIÓN DE DEVOLUCIÓN.** Esta garantía no cubre equipos que hayan sido objeto de abuso, accidentes o alteraciones ni equipos que se hayan instalado de manera incorrecta o que se hayan conectado infringiendo las instrucciones escritas provistas. También puede registrar su producto Artograph en línea en **[www.artograph.com](http://www.artograph.com)**.

## Inicio rápido

### 1. Lea detenidamente la información importante de seguridad antes de continuar.

2. Abra las cajas y extraiga todos los materiales.

3. Retire la película protectora del proyector.

4. Instale la pila en el mando a distancia.

5. Enchufe el cable de alimentación CA/ CC al proyector y a la toma de corriente.

6. Pulse el botón de encendido que se encuentra en la parte superior del proyector o en el mando a distancia.

7. Conecte el dispositivo de entrada de elección  
**RGB** — conecte el cable RGB (incluido) del portátil/ordenador de sobremesa al proyector

**USB** — instale el lector de tarjetas (incluido) con la tarjeta SD o utilice una unidad flash USB.

**Vídeo** — conecte el cable de vídeo analógico de definición estándar de la cámara/VHS/DVD al proyector

**HDMI** — conecte la fuente de vídeo digital de alta definición con un cable HDMI (no incluido) de la fuente de vídeo HD/Blu-ray al proyector.

8. Busque imágenes en su ordenador y proyéctelas a través de la conexión RGB, o en el caso de USB, utilice el botón USB del mando a distancia para navegar por las carpetas de imágenes.

9. Dirija el proyector hacia la superficie. Para ajustar el tamaño de la imagen, acerque o aleje el proyector con respecto a la superficie. Enfoque con el mando situado en el lateral del proyector.



## Artistas...

Proyecte fotografías, dibujos digitalizados o bosquejos directamente sobre lienzo, papel, madera o prácticamente cualquier otra superficie para facilitar la composición, el diseño y la transferencia de imágenes. Proyecte un vídeo y congele cualquier fotograma para capturar el momento perfecto. Lleve todos sus trabajos a una exposición. Proyecte sus diseños sobre un lienzo en blanco. Retroproyecte sus obras en una pantalla a través de un velo o lámina translúcida. Se verán sus imágenes, pero no el proyector.



# Configuración

## **Retire el proyector de la caja**

En la caja, encontrará el proyector perfectamente envuelto. Sáquelo y quite el envoltorio. Retire la hoja protectora de la superficie superior.

Tome los dos cables de alimentación de sus bolsas de plástico, quite las tiras de alambre de sujeción y conectar los cables entre sí.

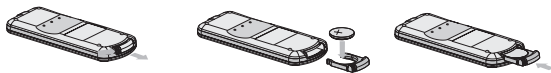
Conecte el extremo de CC del cable de alimentación al proyector. Conecte el otro extremo a una toma de pared de tres clavijas (¡debidamente puesta a tierra!).

**Tenga en cuenta:** *al montar el LED 200 en un trípode, acople la almohadilla de separación (incluida) a la parte inferior del proyector alrededor de anillo roscado para garantizar un ajuste antideslizante.*

## **Instale la pila**

Para instalar la pila (pila de litio de 3V CR2032) en el mando a distancia:

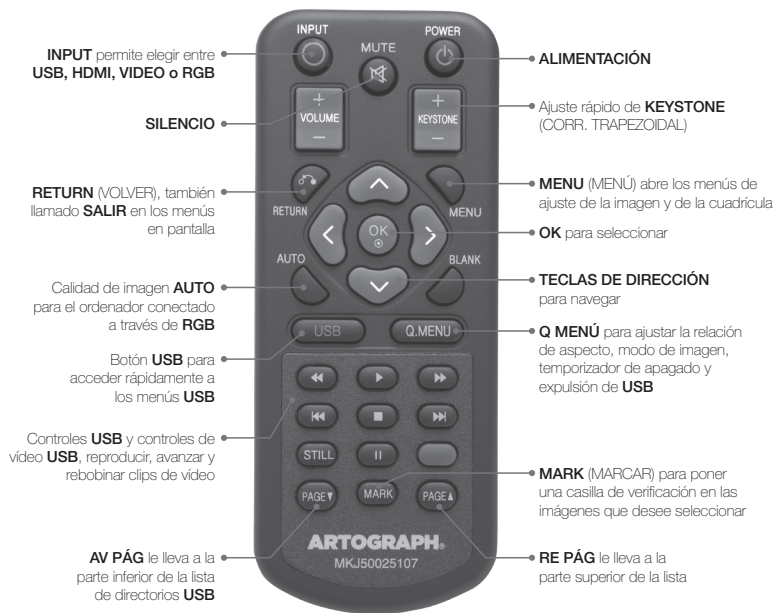
1. Abra el compartimento de la pila
2. Presione la pestaña 1 hacia adentro
3. Tire de la pestaña 2.
4. Coloque la pila con el lado + hacia arriba
5. Empuje el soporte de la batería hasta volver a encajarlo



## *Galerías...*

Proyecte obras de arte en su escaparate a través de un velo o plástico translúcido montado en un marco para conseguir una pantalla continua, exclusiva y de colores vivos fuera del horario de venta. La luz LED tiene una duración de 30.000 horas.

## Funciones a distancia



## Artistas de acuarela...

Realice una retroproyección de sus fotografías en papel de acuarela para hacer que la transferencia de la imagen sea fácil, sin sombras de las manos.

# Proyección

## **Funciones de entrada RGB**

Obtendrá la mayor flexibilidad y control del aspecto de las imágenes mostradas en el proyector mediante el uso de un ordenador—portátil o sobremesa—conectado mediante el cable RGB incluido. Podrá utilizar el proyector como un segundo monitor para su ordenador. La mayoría de sistemas operativos, Mac o Windows, reconocerán el proyector inmediatamente.

**Tenga en cuenta:** *si utiliza Windows XP, es posible que necesite cambiar su selección de monitor. Por lo general, se trata de una tecla de función marcada con un icono con dos pequeños monitores, pero que varía en función del ordenador, por lo que deberá consultar el manual del equipo.*

Pulse el botón de encendido que se encuentra en la parte superior del proyector o en el mando a distancia.

Aparecerá un mensaje "sin señal". Conecte su ordenador al proyector mediante el cable RGB.

Ahora el proyector funcionará como un monitor, o segundo monitor, para su ordenador. Abra el programa o los archivos que desee utilizar y los verá proyectados. Apunte el proyector y **ENFOQUE**. Use el ajuste de **KEYSTONE** (CORRECCIÓN TRAPEZOIDAL) en el mando a distancia para conseguir que la imagen aparezca cuadrada sobre su superficie.

## *Muralistas...*

Las cuadrículas incorporadas representan la herramienta perfecta para componer y diseñar las imágenes sobre cualquier superficie vertical. Las imágenes se pueden proyectar de modo que se adapten a la mayoría de los requisitos de tamaño, sin necesidad de proyectar la imagen en secciones separadas.

## Patrones de cuadrícula

El patrón de cuadrícula incorporado es una herramienta que puede utilizar sola o proyectada sobre sus imágenes. Para activar el patrón de cuadrícula:

Pulse **MENU** en el mando a distancia.

Desplácese con las flechas hasta **SCREEN** (PANTALLA) y pulse **OK**.

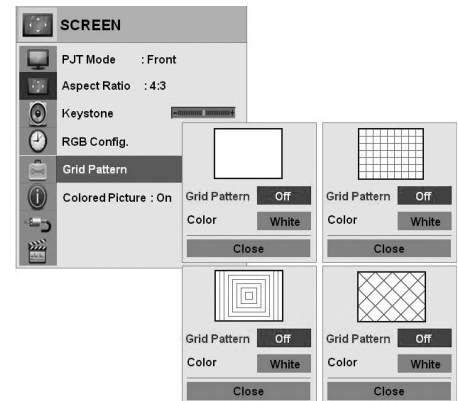
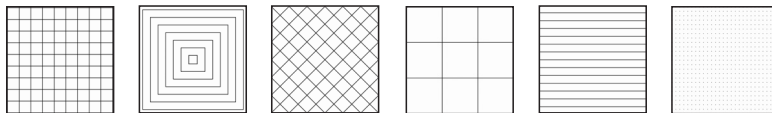
En el menú **SCREEN**, desplácese hacia abajo hasta **GRID PATTERN** (PATRÓN DE CUADRÍCULA). Pulse **OK**.

Aparece una ventana emergente. Use la flechas derecha/izquierda para desplazarse por las opciones de cuadrículas. Elija su patrón de cuadrícula y pulse **OK**. Desplácese hacia abajo hasta **COLOR**. Elija el color de la cuadrícula que será más visible sobre su fondo, **NEGRO**, **GRIS** o **BLANCO**, y pulse **OK**. Desplácese hacia abajo hasta **CLOSE** (CERRAR) y pulse **OK** para ocultar la barra de herramientas y el patrón de cuadrícula seleccionado aparecerá ahora sobre la imagen proyectada.

El patrón de la cuadrícula también se puede usar solo, sin ninguna entrada de imagen (desconectando el cable RGB). Solamente encienda el proyector. Pulse **MENU**, luego **SCREEN**, y **OK**. Desplácese con las flechas hasta la cuadrícula y seleccione el patrón de cuadrícula **GRIS** o **BLANCO** que desee utilizar (las cuadrículas negras solamente funcionan sobre otras fuentes). Seleccione **OK** y cierre los menús. El patrón de cuadrícula se proyectará sobre cualquier superficie.

**Tenga en cuenta:** recuerde desactivar las cuadrículas cuando haya finalizado.

### Existen seis opciones de patrones de cuadrícula



## Escala de grises / color a blanco y negro

Una herramienta valiosa y única del Proyector artístico digital LED200 de Artograph es la capacidad para cambiar fácilmente sus imágenes proyectadas de color a blanco y negro, sin efecto alguno sobre el archivo de imagen original. Las imágenes en color se pueden mostrar en escala de grises para evaluar el tono y el contraste, así como para facilitar su trazado.

Seleccione **MENU** luego **SCREEN**.

En el menú **SCREEN**, debajo de Grid Pattern se encuentra Colored Picture (Imagen en color).

Pulse **OK** y desplácese con las flechas para seleccionar color **ON** u **OFF**.

Pulse **OK**.

## Orientación de la imagen

Obtenga una imagen especular o voltee sus imágenes para que coincidan con la orientación de su superficie de proyección. Una vez más, no se realiza ningún cambio sobre su archivo de imagen original o fuente de entrada.

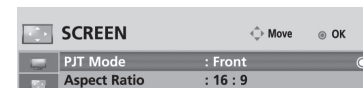
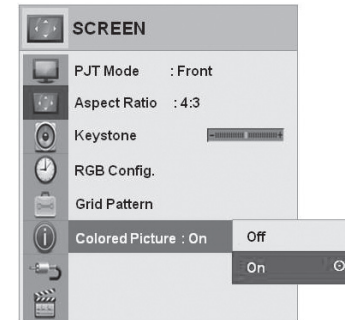
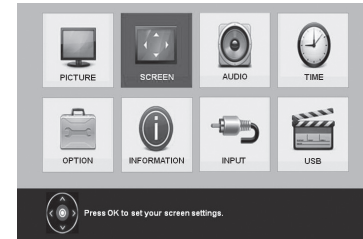
Seleccione **MENU** luego **SCREEN**.

En **SCREEN**, seleccione **PJT MODE** (MODOS PROJ.) y pulse **OK**.

### **Frontal, techo frontal, posterior, techo posterior**

Cambie la imagen para que coincida con la orientación que está proyectando.

Elija sus ajustes y pulse **OK**.



## Configuración y ajustes de imagen

Los ajustes personalizados de la imagen le permiten perfeccionar sus imágenes y obras de arte proyectadas de modo que se adapten a sus necesidades exactas y a las condiciones de iluminación. Las variaciones predeterminadas incluyen Vivo, Estándar, Cine, Deporte y Juegos.

### **Advanced Control** (Control avanzado)

El Advanced Control le brindará los ajustes básicos de temperatura de color y gamma.

Seleccione **MENU** luego **PICTURE** (IMAGEN).

Seleccione **PICTURE MODE** (MODO DE IMAGEN) y pulse **OK**.

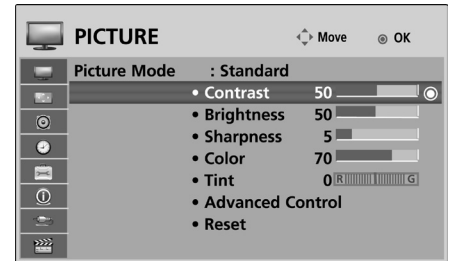
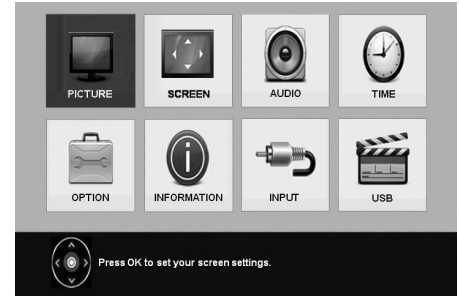
Cualquiera de las opciones de modo de imagen pueden ajustarse de acuerdo con sus especificaciones personales, pero es recomendable que comience con **ESTÁNDAR**.

Seleccione **STANDARD** (ESTÁNDAR) u otro ajuste de modo de imagen que desee y pulse **OK**.

Desplácese hacia abajo por Contrast (Contraste), Brightness (Brillo), Sharpness (Nitidez), Color y Tint (Matiz) para establecer sus preferencias. Haga clic en **OK** en cada uno de los parámetros y use las flechas para ajustar la configuración. Pulse **OK** para guardar los ajustes.

El Advanced Control le brindará los ajustes básicos de temperatura de color y gamma.

**RESET** (RESTABLECER) regresa a la configuración de fábrica.



## Configuración y ajustes de imagen

### Control experto

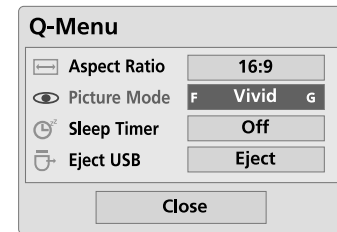
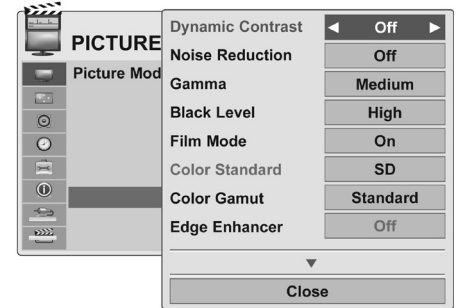
El control experto le permite realizar ajustes más finos de su imagen proyectada, tales como la temperatura de color, y unos controles extremadamente precisos del color, del contraste y del brillo.

Vuelva a **PICTURE MODE** (según se describe en la página anterior) Pulse **OK** y descienda hasta la lista **EXPERTO**.

Seleccione uno de los modos expertos— **EXPERTO 1** o **EXPERTO 2**. Pulse **OK**. El control avanzado se convierte ahora en el control experto. Seleccione **EXPERT CONTROL** y pulse **OK**.

Ahora verá una amplia gama de controles de temperatura de color, balance de blancos y contraste de color. Desplácese hacia abajo para navegar por la toda la lista.

Utilice el **Q-MENU** (MENÚ Q) del mando a distancia para seleccionar rápidamente la configuración del modo de imagen que mejor se adapte a sus necesidades.



## Introducción USB y selección de imágenes

La manera más fácil y con mayor movilidad para mostrar sus imágenes, ya sea en forma individual o en una presentación de diapositivas, se basa en el uso del lector de tarjetas SD 5-en-1 o de una unidad flash. También puede utilizar cámaras de vídeo **USB** o reproducir archivos AVI, m4v, Divx, MPEG1, MPEG2 y archivos de vídeo desde una unidad flash. Es posible reproducir música desde archivos MP3, ya sea como música de fondo durante una presentación de diapositivas, o como música ambiente mientras crea sus obras de arte.

Pulse el botón de encendido que se encuentra en la parte superior del proyector o en el mando a distancia.

Utilice el control remoto para la mayoría de funciones.

### **Busque sus imágenes**

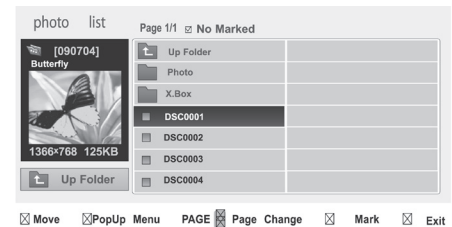
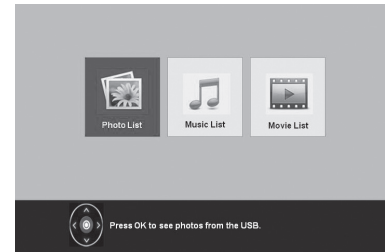
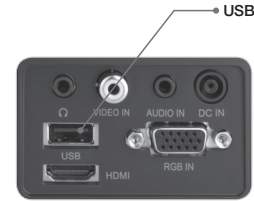
Solamente se pueden proyectar imágenes **JPG** a través de **USB**. En los directorios en pantalla solamente aparecerán los tipos de archivo compatibles y no se mostrarán las carpetas con más de 1000 archivos. Se admite el uso de dispositivos anteriores a **USB 2.0**, si bien es posible que no funcionen los archivos de películas.

Aparecerá un mensaje "sin señal" o no hay unidades "de almacenamiento" disponibles. Inserte la unidad flash **USB** o el lector de tarjetas **SD** incluido y una tarjeta **SD**, al proyector a través del conector **USB**.

Aparecerá un menú **USB** tras conectar un dispositivo al puerto **USB**. Resalte el menú deseado y pulse **OK**.

Ahora verá su directorio de carpetas de archivos. Utilice las flechas arriba/abajo y derecha/izquierda del mando a distancia para desplazarse por los directorios. Cuando encuentre el directorio que desea, por ejemplo "Mis imágenes", pulse **OK** para seleccionarlo. En el listado del directorio, solamente aparecerán las imágenes compatibles (JPG).

**Tenga en cuenta:** si una imagen **JPG** no se proyecta y aparece o bien una pantalla de color rojo o una pequeña imagen oscura, el tamaño de archivo o el algoritmo de compresión no es compatible con el tamaño del búfer del proyector. Reduzca la resolución o el tamaño del archivo con cualquier programa de fotografía.



## Lista de fotografías

Utilice las teclas de dirección del mando a distancia para desplazarse por los directorios. Al llegar a la imagen o imágenes que desee ver, haga clic en **OK**.

Con ello se abre un menú desplegable, en el que puede seleccionar **VIEW** (VER) para ver sólo las imágenes seleccionadas, **MARK ALL** (MARCAR TODO) para poner una marca de verificación en todas las imágenes del directorio, o **DELETE** (BORRAR) para eliminar la imagen seleccionada.

Para seleccionar únicamente ciertas imágenes del directorio, utilice el botón **MARK** del mando a distancia para poner una marca de verificación en las imágenes que desee ver. Pulse **OK**.

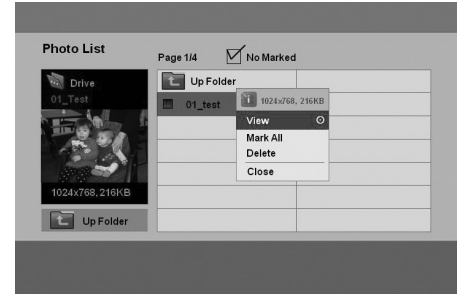
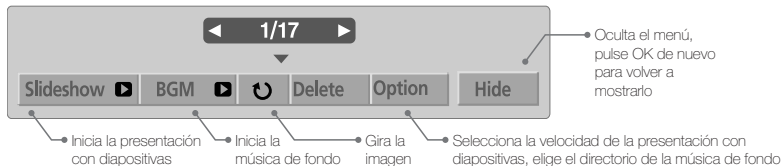
Cuando haya seleccionado las imágenes, aparecerán con el menú de presentación sobre ellas. Use las flechas derecha/izquierda para desplazarse por las imágenes seleccionadas.

Opcionalmente, desplácese hacia abajo hasta **SLIDESHOW** (PRESENTACIÓN CON DIAPOSITIVAS) y pulse **OK** para mostrar automáticamente las imágenes.

Desplácese hasta **OPTION** (OPCIÓN) para escoger la velocidad de la presentación con diapositivas. Rápida—3 segundos, Normal—segundos, Lenta—segundos por imagen.

También desde **OPTION**, seleccione su música de fondo preseleccionada (véase la página siguiente).

Desplácese hasta **HIDE** (OCULTAR) y pulse **OK** para cerrar el menú de presentación con diapositivas.



## Diseñadores de interiores...

Proyecte una imagen de cualquier obra de arte, fotografía o tratamiento de pared sobre la pared de la casa de su cliente a todo color y a tamaño original para poder realizar una sencilla valoración fácil en la ubicación deseada. Las imágenes pueden almacenarse en su disco flash, ordenadas por categorías ilimitadas: color, coste, tamaño, patrón, etc.

## Patrones de cuadrícula

Para empezar, ajuste el patrón de cuadrícula en el proyector.

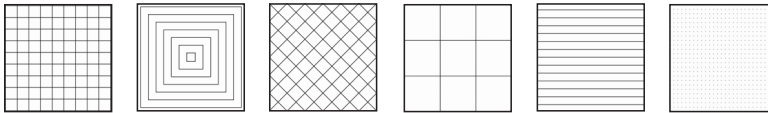
Para activar el patrón de cuadrícula: Pulse **MENU** en el mando a distancia. Desplácese con las flechas hasta **SCREEN** y pulse **OK**.

Desplácese hacia abajo con las flechas hasta **CLOSE** y pulse **OK**. En el menú **SCREEN**, desplácese hacia abajo hasta **GRID PATTERN**. Pulse **OK**. Aparece una ventana emergente. Use la flechas derecha/izquierda para desplazarse por las opciones de cuadrículas.

El patrón de la cuadrícula también se puede usar solo, sin ninguna entrada de imagen (desconectando el cable RGB). Solamente encienda el proyector. Pulse **MENU**, luego **SCREEN**, y **OK**. Desplácese con las flechas hasta la cuadrícula y seleccione el patrón de cuadrícula **GRIS** o **BLANCO** que desee utilizar (las cuadrículas negras solamente funcionan sobre otras fuentes). Seleccione **OK** y cierre los menús. El patrón de cuadrícula se proyectará sobre cualquier superficie.

**Tenga en cuenta:** recuerde desactivar las cuadrículas cuando haya finalizado.

### Existen seis opciones de patrones de cuadrícula



Desplácese hacia abajo hasta **COLOR**. Elija el color de la cuadrícula que será más visible sobre su imagen, **NEGRO**, **GRIS** o **BLANCO**, y pulse **OK**.

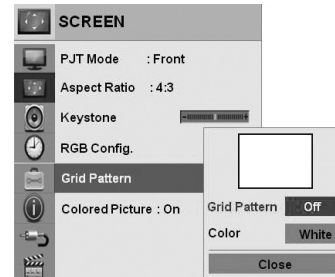
Pulse el botón **RETURN** del mando a distancia para volver al menú principal.

Seleccione **USB** y **OK**.

Navegue de nuevo hasta sus directorios de imágenes **USB**. Seleccione la imagen o inicie la presentación con diapositivas. Pulse **HIDE** y las líneas de cuadrícula aparecerán sobre la imagen.

## Decoradores de interiores...

Proyecte las cuadrículas como guía en el diseño de azulejos, mosaicos, murales, patrones, plantillas o pisos. Proyecte cuadrículas o imágenes como guía en acabados personalizados de pintura, bandas y bordes.



## Escala de grises/color a Blanco y Negro

Para empezar, ajuste en el proyector en blanco y negro.

Seleccione **MENU** luego **SCREEN**.

En el menú **SCREEN**, debajo de Grid Pattern se encuentra **COLORED PICTURE**.

Pulse **OK** y desplácese con las flechas para seleccionar color **ON** u **OFF**. Pulse **OK**.

Ahora, pulse el botón **RETURN** del mando a distancia para volver al menú principal.

Seleccione **USB** y **OK**.

Navigue de nuevo hasta sus directorios de imágenes **USB**.

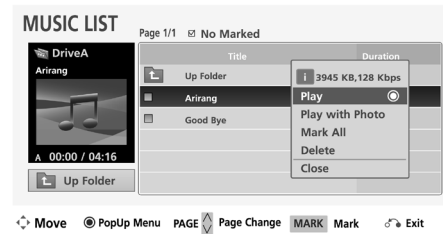
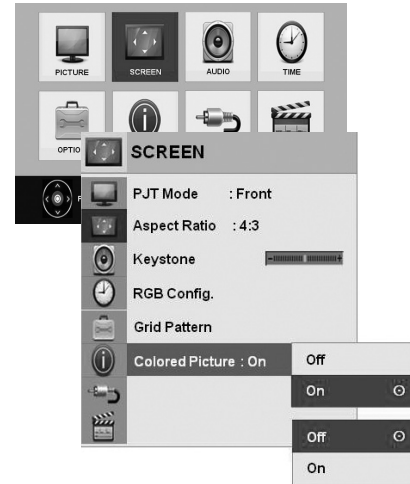
## Música de fondo

El proyector está diseñado para reproducir música de fondo en formato **MP3** desde su unidad **USB** para acompañar su presentación con diapositivas.

Pulse **USB**, desplácese hasta **MUSIC LIST** (LISTA DE MÚSICA), pulse **OK**.

Muévase a través de los directorios como lo hizo a través de la lista de fotografías para buscar sus archivos de música **MP3**. Pulse **OK** para seleccionar.

En el menú emergente, seleccione **PLAY WITH PHOTO** (REPRODUCIR CON FOTO) para acompañar la imagen mostrada con música de fondo.



## Referencia rápida

En el **MENÚ** principal, o en el menú lateral que se abre a partir de cualquiera de estas selecciones, se encuentran disponibles otras características útiles del proyector.

	<b>IMAGEN</b> —temperatura de color, contraste, brillo y controles expertos de imagen
	<b>SCREEN</b> —modo PROY., corrección trapezoidal, patrón de cuadrícula, imagen en color activada/desactivada
	<b>AUDIO</b> —controles avanzados para FM inalámbrica (consúltese el manual de LG para más detalles)
	<b>TIEMPO</b> —ajusta automáticamente el apagado automático o el temporizador de apagado
	<b>OPCIÓN</b> —idioma de menú, color de la imagen de botón BLANCO, modo de LED
	<b>INFORMACIÓN</b> —muestra el número de modelo y otra información
	<b>ENTRADA</b> —permite cambiar entre componente, vídeo, RGB y HDMI
	<b>USB</b> —le permite acceder a sus listas de imágenes y listas de música en USB

### *Características adicionales:*

- VÍDEO
- HDMI
- Audio FM

El Proyector artístico digital LED200 de Artograph está diseñado para satisfacer las necesidades de los artistas, fotógrafos, decoradores y diseñadores de hoy en día. Consulte el Manual del LED200 para conocer otras funciones incorporadas, sus usos y las instrucciones detalladas de funcionamiento.

## Accesorios para ampliar las posibilidades

El Proyector artístico digital LED200 se puede instalar en cualquier mesa o superficie de proyección horizontal, pero para aumentar la flexibilidad y la capacidad del proyector, móntelo sobre cualquiera de los siguientes accesorios:

### **Trípode para proyector de Artograph** (n.º 225-995)

Se acopla fácilmente al Proyector artístico digital LED200 mediante el tornillo de montaje integrado que se encuentra en la parte inferior del proyector, de modo que es posible proyectar las imágenes en cualquier dirección, incluso verticalmente sobre una mesa o sobre el techo.

### **Pedestal de pie móvil para proyector de Artograph** (n.º 225-359)

Simplemente, coloque el proyector sobre la plataforma del proyector y ajuste fácilmente el ángulo de proyección y la altura, el accesorio perfecto para muralista y artistas a gran escala. Las ruedas integradas facilitan su colocación para ajustar el tamaño y ubicación de la imagen.

### **Taburete Open Studio de Artograph** (n.º 225-900)

Versátil, móvil y duradero. El carrito artístico Open Studio cuenta con tres estantes/bandejas de 18 "x 18", ideales para montar un proyector o para almacenar los materiales y accesorios necesarios.



Modèle LED200

# Guide de l'artiste



**DIGITAL**  
ART PROJECTOR

**ARTOGRAPH®**  
We make it easy.

# Table des matières

- 42 *Fonctionnalités et caractéristiques*
- 43 *Merci*
- 44 *Avant de commencer*
- 45 *Mise en route rapide*
- 46 *Configuration*
- 47 *Fonctions de la télécommande*
- 48 *Projection*
- 49 *Grilles de partition (RVB)*
- 50 *Niveaux de gris / couleur à noir et blanc et orientation de l'image*
- 51 *Paramètres et réglages d'image (commande Avancé)*
- 52 *Paramètres et réglages d'image (commande Expert)*
- 53 *Fonctionnalité USB et sélection d'image*
- 54 *Liste des photos*
- 55 *Grilles de partition (USB)*
- 56 *Niveaux de gris / couleur à noir et blanc et musique de fond*
- 57 *Référence rapide*
- 58 *Accessoires d'extension des fonctionnalités*

## Remarque

Ce manuel se divise en deux parties. Le Guide de l'artiste présente les fonctionnalités spéciales et uniques du projecteur d'art numérique Artograph LED200 et vous aide à commencer rapidement à utiliser ce projecteur comme outil de création artistique et de conception. Le guide LED200 offre des renseignements techniques plus détaillés et fournit des instructions concernant l'emploi des fonctions de vidéo et de cinéma à domicile qui ne sont pas traitées dans le Guide de l'artiste.

# Fonctionnalités et caractéristiques

## Modèle n° 225-990

- Lampe LED de 200 lumens.
- Format de l'image projetée variant de 38-203 cm.
- Les lampes LED durent jusqu'à 30.000 heures sans entretien.
- L'éclairage par LED offre un vaste éventail de réglages de couleurs assurant une reproduction fidèle de l'image.
- Les grilles intégrées facilitent la conception, la composition et la disposition.
- Possibilité de convertir les images couleur en noir et blanc pour évaluer le ton et le contraste tout en offrant des caractéristiques de transfert/copie plus faciles.
- Options de connectivité d'entrée-sortie : USB, HDMI, RVB, entrée vidéo, entrée audio et sortie audio. Transfert facile depuis cartes SD, caméras numériques, ordinateurs et autres appareils numériques.
- Haut-parleurs intégrés permettant la lecture de son vidéo et de musique.
- Émetteur FM (son sans fil) permettant de transmettre musique / sons à un système de son FM.
- Compatibilité vidéo : NTSC | PAL | SECAM | NTSC4.43 | PAL-M | PAL-N | PAL-60
- Résolution naturelle SVGA 800 x 600.
- Taux de contraste 2000 : 1.
- Point manuel, zoom fixe.
- Réglage de trapèze numérique.
- Langues du menu : Anglais | Français | Espagnol | Allemand | Italien | Suédois | Portugais | Coréen | Chinois simplifié | Polonais | Russe | Turc | Arabe
- Format de l'image : 4 : 3, 16 : 9, Zoom, Zoom cinéma
- Dimensions : 183 x 122 x 86 mm
- Poids : 0,8 kg
- Alimentation : adaptateur c.a./c.c. 100—240 V, 50/60 Hz

## Le LED200 comprend :

- Projecteur d'art numérique avec cache d'objectif
- Télécommande/pile
- Module d'alimentation
- Câbles RVB-vers-ordinateur et composant-vers-RVB
- Lecteur multicarte USB
- Mode d'emploi (2)
- Sac de rangement

# Merci...

d'avoir choisi le projecteur d'art numérique LED200 d'Artograph. Ce nouveau projecteur numérique est spécialement conçu pour répondre aux besoins des artistes et concepteurs modernes, ainsi que de tous ceux qui désirent visualiser, créer ou transférer leurs images numériques. Incorporant la technologie la plus pointue d'éclairage LED et de traitement d'image, ce projecteur offre en outre 6 grilles intégrées qui facilitent la disposition, la conception et la composition. De plus, vous disposez maintenant d'un contrôle précis et total de la couleur, de la taille et de l'orientation de l'image. Les multiples options d'entrée vous permettent d'accéder à des images numériques provenant de pratiquement toutes les sources, y compris les ordinateurs, les cartes SD, les clés USB et d'autres appareils numériques.

Nous espérons que votre nouveau projecteur d'art numérique s'avérera un outil précieux et nous recevons avec intérêt vos commentaires et suggestions, que vous pourriez nous communiquer par courriel à [sales@artograph.com](mailto:sales@artograph.com) ou par téléphone au numéro gratuit 888-975-9555.

## Contenu :

1. Projecteur avec cache d'objectif et lanière (n° 100-915)
2. Télécommande (n° 100-914)
3. Module d'alimentation (n° 100-913)
4. Câble RVB ordinateur
5. Câble composant vers RVB
6. Sac de rangement (n° 151-939)
7. Chiffon de nettoyage
8. Guide de l'utilisateur (n° 306-181)
9. Lecteur de carte USB (n° 100-910)
10. Coussinet pour trépied (n° 151-801)
11. Pile lithium 3 V CR2032

## Accessoires Artograph en option :

- Socle pour projecteur mobile Artograph (n° 225-359)
- Trépied pour projecteur Artograph (n° 225-995)
- Sacoche à accessoires Artograph (n° 225-701)



# Avant de commencer

## Informations importantes relatives à la sécurité

- Ne pas utiliser le projecteur dans un environnement mouillé ou humide ni à proximité d'eau.
- Ne pas manipuler le projecteur avec les mains mouillées.
- Si le projecteur est mouillé, le débrancher et ne pas l'utiliser jusqu'à inspection par un technicien d'entretien-réparation qualifié.
- Garder le projecteur à l'abri de la poussière, des saletés ou des débris.
- Bien que la lampe LED ne dégage pas beaucoup de chaleur, vérifier que les orifices d'aération ne sont pas bloqués et permettent la circulation d'air.
- Toujours brancher l'appareil à une prise correctement mise à la terre. Ne jamais déconnecter ou enlever la broche de terre.
- Veiller à placer le cordon électrique de manière à ce que personne ne puisse marcher ou trébucher dessus.
- En cas d'utilisation d'une rallonge, vérifier qu'il s'agit d'un cordon mis à la terre et offrant une capacité suffisante.
- Éteindre l'appareil au moyen du bouton du projecteur ou de la télécommande. Ne pas l'éteindre en débranchant la prise électrique.
- Ne jamais fixer directement l'objectif car la lumière est très brillante.
- Débrancher l'appareil avant de le nettoyer. Essuyer le projecteur avec un chiffon doux. Ne pas utiliser de produit de nettoyage ni de cire, ne pas le vaporiser avec de l'eau ni l'essuyer avec un chiffon mouillé.
- Utiliser une soufflette ou un chiffon doux légèrement humecté de détergent neutre et d'eau pour enlever la poussière ou les taches de la lentille du projecteur.
- N'enlever aucun couvercle. Aucune pièce ne peut être entretenue/réparée par l'utilisateur.

## Garantie du produit

Les projecteurs Artograph sont garantis contre tout défaut de matériau ou de fabrication pendant un an à compter de la date de vente à l'acheteur initial. Tout élément devenant défectueux dans des conditions d'installation et d'utilisation normale sera réparé ou remplacé sans frais (pièces et main-d'oeuvre), à condition d'être renvoyé, port payé, à notre usine pendant cette période de garantie, accompagné d'un justificatif d'achat. **CONTACTEZ NOS BUREAUX POUR OBTENIR UNE AUTORISATION DE RENVOI.** Cette garantie ne s'applique pas à un appareil qui aurait fait l'objet d'une utilisation abusive, d'un accident ou d'une altération ni à un appareil qui aurait été mal installé ou câblé sans respecter les instructions imprimées fournies. Vous pouvez également enregistrer votre produit Artograph en ligne à : **[www.artograph.com](http://www.artograph.com)**.

# Mise en route rapide

## 1. Avant de continuer, prenez connaissance des informations importantes relatives à la sécurité.

2. Ouvrez les boîtes et sortez-en tout le contenu.

3. Enlevez le revêtement protecteur du projecteur.

4. Installez la pile de la télécommande.

5. Raccordez le module c.a./c.c au projecteur et à une prise secteur.

6. Appuyez sur le bouton de marche situé au sommet du projecteur ou sur la télécommande.

7. Raccordez l'appareil d'entrée désiré

**RVB** —connectez le câble RVB (fourni) d'un ordinateur portable/ordinateur de bureau au projecteur

**USB**— installez le lecteur de carte (fourni) avec une carte SD ou utilisez une clé USB.

**Vidéo**—connectez un câble de vidéo analogique en définition standard entre caméra/VHS/DVD et projecteur

**HDMI**—connectez une source vidéo numérique haute définition via câble HDMI (non fourni) reliant une source vidéo Blu-ray/HD au projecteur.

8. Choisissez des images sur votre ordinateur et projetez-les via la connexion RVB ou, dans le cas de la connexion USB, utilisez le bouton USB de la télécommande pour naviguer vers les répertoires d'images.

9. Dirigez le projecteur vers la surface voulue. Pour régler la taille de l'image, rapprochez ou éloignez le projecteur de la surface de projection. Faites le point à l'aide du bouton situé sur le côté du projecteur.



## Artistes...

Projetez photographies, dessins numérisés ou croquis directement sur de la toile, du papier, du bois ou pratiquement toute autre surface afin de disposer d'un moyen facile de composition, d'agencement et de transfert d'image. Projetez une vidéo et arrêtez sur toute image afin de capturer le moment idéal. Apportez votre oeuvre complète à une exposition. Projetez vos créations sur un écran vierge. Projetez par transparence pour présenter vos images à travers un écran givré ou voilé. Vos images seront visibles, mais pas le projecteur.



# Configuration

## **Sortez le projecteur de la boîte**

Le projecteur est soigneusement emballé dans la boîte. Sortez-le et enlevez son emballage. Retirez la feuille protégeant le dessus de l'appareil.

Sortez les deux cordons électriques de leur sachet en plastique, enlevez les attaches et raccordez les cordons l'un à l'autre.

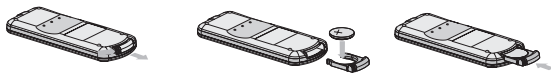
Branchez l'extrémité c.c. du cordon au projecteur. Branchez l'autre extrémité à une prise secteur à 3 broches (correctement mise à la terre !).

**Remarque :** en cas de montage du LED 200 sur un trépied, posez le coussinet (fourni) sur le dessous du projecteur, autour du collier fileté, afin d'empêcher l'appareil de glisser.

## **Installez la pile**

Pour installer la pile (pile lithium 3V CR2032) dans la télécommande :

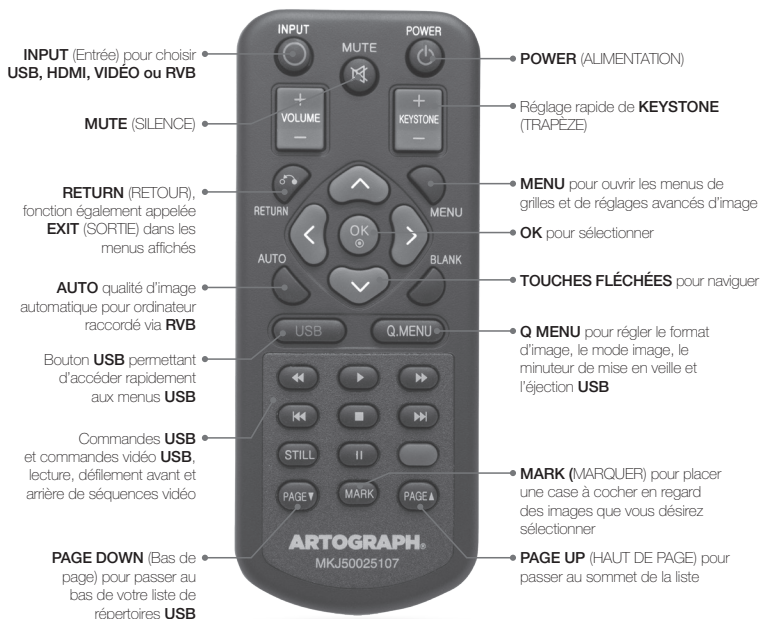
1. Ouvrez le compartiment de la pile
2. Poussez la languette 1 vers l'intérieur
3. Tirez la languette 2 vers l'extérieur
4. Posez la pile, côté + en haut
5. Appuyez sur le support de la pile pour le remettre en place



## *Galleries...*

Projetez les oeuvres d'art sur votre vitrine à travers un plastique givré ou un voile monté sur cadre afin de produire une présentation permanente, vivide et unique de vos produits en dehors des heures d'ouverture. La lampe LED a une durée de 30.000 heures.

# Remote Features



## Créateurs d'aquarelles...

Projetez vos photos par transparence sur du papier pour aquarelle afin de pouvoir transférer facilement les images sans ombres de main.

# Projection

## **Fonctionnalités d'entrée RVB**

Pour disposer d'une souplesse et d'un contrôle maxima en ce qui concerne l'aspect des images affichées par le projecteur, utilisez votre ordinateur—de bureau ou portatif—en le raccordant via le câble RVB fourni. Vous utilisez alors le projecteur comme un deuxième écran de votre ordinateur. La plupart des systèmes d'exploitation d'ordinateur, Mac ou Windows, reconnaissent instantanément le projecteur.

**Remarque :** *Si vous utilisez Windows XP, il se peut que vous deviez changer votre paramètre de sélection d'écran. Il s'agit généralement d'une touche de fonction marquée d'une icône portant deux petits écrans, mais cette touche de fonction varie selon les ordinateurs et vous devriez donc vous reporter au manuel de votre ordinateur.*

Appuyez sur le bouton de marche de la télécommande ou du haut du projecteur.

Un message indique qu'il n'y a « pas de signal ». Raccordez votre ordinateur au projecteur à l'aide du câble RVB.

Le projecteur fonctionne maintenant comme un deuxième écran de votre ordinateur. Ouvrez votre programme ou les fichiers que vous désirez utiliser et ceux-ci seront projetés. Orientez votre projecteur et faites la mise au point. Utilisez le bouton **KEYSTONE** de la télécommande pour régler le trapèze de manière à obtenir une image à angles droits sur la surface de projection.

## *Muralistes...*

Les grilles intégrées constituent un outil idéal pour composer et disposer des images sur toute surface verticale. La projection peut s'adapter à la plupart des tailles requises sans qu'il soit nécessaire de projeter les images en plusieurs sections.

## Grilles de partition

L'outil de grille de partition intégré peut s'utiliser seul ou superposé à vos images.  
Pour activer l'outil de grille de partition :

Appuyez sur le bouton **MENU** de la télécommande.

À l'aide des flèches, passez à **SCREEN** (ÉCRAN), puis appuyez sur OK.

Dans le menu **SCREEN**, appuyez sur **GRID PATTERN** (GRILLE DE PARTITION).

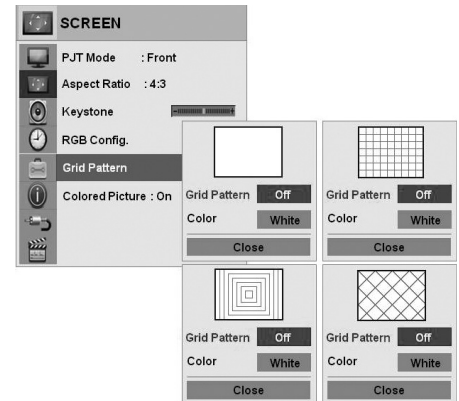
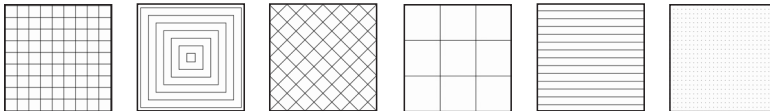
Appuyez sur **OK**.

Une fenêtre instantanée s'ouvre. Servez-vous des flèches gauche/droite pour parcourir les options de grille. Choisissez-en une et appuyez sur **OK**. À l'aide de la flèche bas, passez à **COLOR** (COULEUR). Choisissez la couleur de grille qui se détachera le mieux de votre fond (NOIR, GRIS ou BLANC), puis appuyez sur **OK**. À l'aide de la flèche bas, passez à **CLOSE** (FERMER) et appuyez sur **OK** pour masquer la barre d'outils ; la grille de partition choisie s'affiche maintenant par-dessus votre image projetée.

La grille de partition peut s'utiliser seule, sans image importée (câble RVB débranché). Allumez simplement le projecteur. Appuyez sur **MENU**, **SCREEN** et **OK**. À l'aide des flèches, passez à **GRID PATTERN** et sélectionnez la grille **GRISE** ou **BLANCHE** que vous désirez utiliser (les grilles noires ne peuvent s'utiliser qu'avec d'autres sources). Sélectionnez **OK** et fermez les menus. La grille de partition s'affiche sur toute surface de projection.

**Remarque :** n'oubliez pas de désactiver l'outil de grille de partition lorsque vous avez terminé.

### Vous pouvez choisir parmi six grilles de partition



## Niveaux de gris / couleur à noir et blanc

La possibilité de convertir facilement vos images projetées de la couleur au noir et blanc, sans toucher au fichier d'image d'origine, constitue un outil utile et unique du projecteur d'art numérique LED200 d'Artograph. Les images couleur peuvent être représentées en niveaux de gris pour évaluer le ton et le contraste, ainsi que pour permettre un traçage plus facile.

Sélectionnez **MENU**, puis **SCREEN**.

Dans le menu **SCREEN**, l'option Colored Picture (Image couleur) se trouve en dessous de Grid Pattern.

Appuyez sur **OK**, puis servez-vous d'une flèche pour choisir **ON** (ACTIVÉE) ou **OFF** (DÉSACTIVÉE).

Appuyez sur **OK**.

## Orientation de l'image

Retournez ou inversez vos images en fonction de l'orientation de votre surface de projection. Ici encore, ceci est sans effet sur la source d'entrée ou le fichier d'image d'origine.

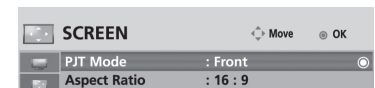
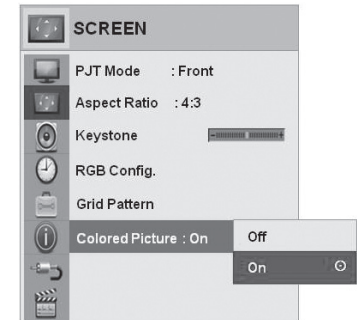
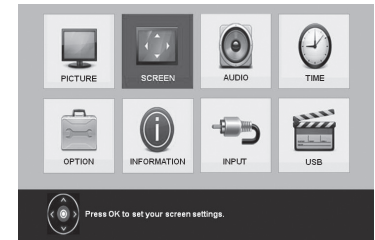
Sélectionnez **MENU**, puis **SCREEN**.

Dans **SCREEN**, sélectionnez **PJT MODE** (Mode PJT) et appuyez sur **OK**.

**Projection frontale, projection frontale au plafond, projection de fond, projection de fond au plafond**

Modifiez l'image en fonction de l'orientation de la projection.

Choisissez le paramètre voulu et appuyez sur **OK**.



## Paramètres et réglages d'image

Le réglage personnalisé des images vous permet d'affiner vos images et illustrations projetées afin de les adapter parfaitement à vos besoins et aux conditions d'éclairage. Options prédéfinies : Vivid (Vivide), Standard, Cinema (Cinéma), Sport et Game (Jeu).

### Advance Control (commande Avancé)

La commande Avancé vous propose les paramètres de base Color Temp et Gamma.

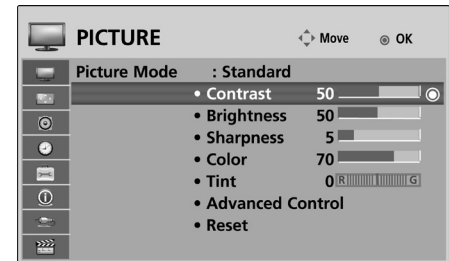
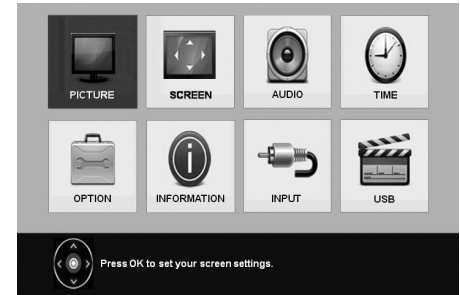
Sélectionnez **MENU**, puis **PICTURE** (IMAGE).

Sélectionnez **PICTURE MODE** (MODE IMAGE) et appuyez sur **OK**.

Toutes les options de mode d'image peuvent être adaptées à vos spécifications personnelles, mais il est recommandé de commencer par **STANDARD**. Choisissez **STANDARD** ou un autre paramètre de mode d'image que vous souhaitez adapter, puis appuyez sur **OK**.

À l'aide de la flèche bas, parcourez les options Contrast (Contraste), Brightness (Luminosité), Sharpness (Définition), Color (Couleur) et Tint (Teinte) pour régler vos préférences. Cliquez sur **OK** sur chaque option et réglez-la au moyen des touches fléchées. Appuyez sur **OK** pour valider les réglages.

La commande Avancé vous propose les paramètres Color Temp et Gamma de base. Le bouton **RESET** (Réinitialisation) rétablit les réglages usine.



## Paramètres et réglages d'image

### Expert Control (commande Expert)

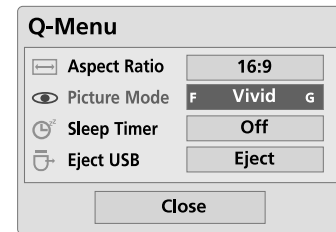
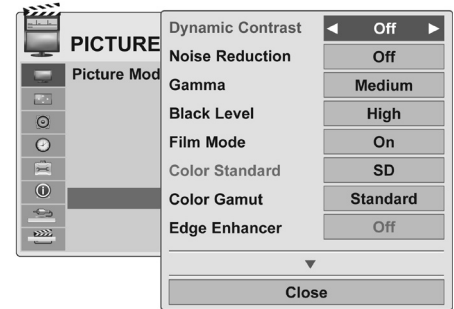
La commande Expert vous permet des réglages encore plus fins de l'image projetée, dont la température de la couleur, ainsi que des réglages extrêmement précis de couleur, contraste et luminosité.

Retournez à **PICTURE MODE** (comme indiqué à la page précédente) Appuyez sur **OK** choisissez **EXPERT**.

Sélectionnez un des modes Expert — **EXPERT 1** ou **EXPERT 2**. Appuyez sur **OK**. Advanced Control est remplacé par Expert Control. Sélectionnez **EXPERT CONTROL** et appuyez sur **OK**.

Un large éventail de commandes de température de la couleur, d'équilibre des blancs et de contraste des couleurs s'affiche. Parcourez toute la liste au moyen de la flèche bas.

Utilisez le bouton **Q-MENU** de la télécommande pour sélectionner rapidement le mode d'image le mieux adapté à vos besoins.



## Fonctionnalité USB et sélection d'image

Le moyen le plus facile et le plus pratique d'afficher vos images, individuellement ou en diaporama, consiste à utiliser le lecteur de carte SD 5-en-1 intégré ou une clé **USB**. Vous pouvez également vous servir de caméscopes **USB** ou lire des fichiers vidéo AVI, m4v, Divx, MPEG1 et MPEG2 à partir d'une clé **USB**. La musique de fichiers MP3 peut être utilisée comme musique de fond pour un diaporama ou comme ambiance musicale pendant que vous créez vos oeuvres.

Appuyez sur le bouton de marche de la télécommande ou du haut du projecteur.

Utilisez la télécommande pour la plupart des fonctions.

Recherche des images

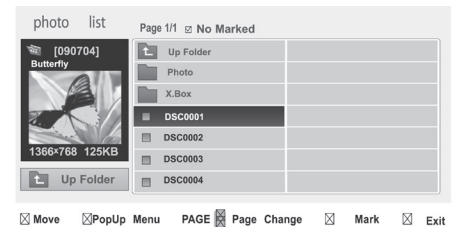
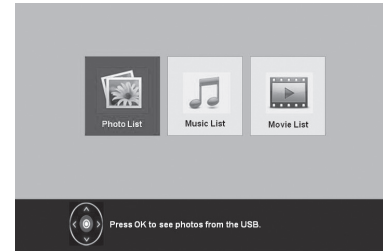
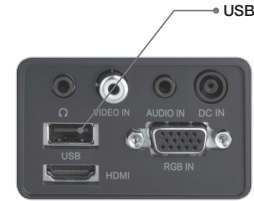
Seules les images JPG sont projetées via **USB**. Seuls les types de fichier pris en charge apparaissent dans les répertoires affichés. Les dossiers contenant plus de 1000 fichiers risquent de ne pas s'afficher. Les périphériques de niveau inférieur à **USB 2.0** sont pris en charge, mais il est possible que les fichiers de film ne fonctionnent pas.

Un message indique qu'il n'y a pas de signal ou d'unité de stockage disponible. Raccordez votre clé **USB** ou le lecteur de carte **SD** fourni et une carte **SD** au projecteur via le connecteur **USB**.

Une menu USB s'affiche lorsque vous connectez un périphérique au port **USB**. Mettez le menu voulu en surbrillance et appuyez sur **OK**.

Le répertoire de vos dossiers de fichiers s'affiche. Servez-vous des flèches haut/bas et gauche/droite de la télécommande pour parcourir les répertoires. Lorsque vous trouvez le répertoire recherché, par exemple « Mes images », appuyez sur **OK** pour le sélectionner. Seules les images prises en charge (JPG) sont affichées dans la liste du répertoire.

**Remarque :** Si une image JPG n'est pas projetée et qu'un écran rouge ou une petite image obscure apparaît, cela signifie que la taille du fichier ou l'algorithme de compression n'est pas compatible avec la taille du tampon du projecteur. Réduisez la résolution ou la taille du fichier dans n'importe quel logiciel de photo.



## Liste des photos

Servez-vous des touches fléchées pour parcourir les répertoires. Lorsque vous parvenez à l'image ou aux images que vous désirez visualiser, cliquez sur **OK**.

Un menu instantané s'ouvre alors, dans lequel vous pouvez sélectionner **VIEW** (AFFICHER) pour visualiser seulement l'image sélectionnée, **MARK ALL** (TOUT SÉLECTIONNER) pour cocher toutes les images du répertoire ou **DELETE** (SUPPRIMER) pour supprimer l'image sélectionnée.

Pour ne sélectionner que certaines images du répertoire, utilisez le bouton MARK de la télécommande afin de cocher les images que vous désirez visualiser. Appuyez sur **OK**.

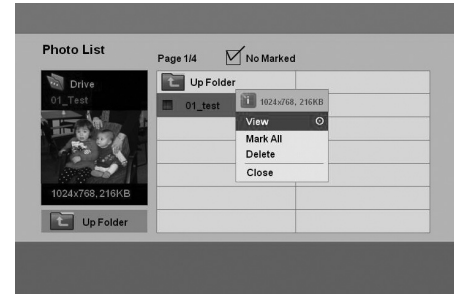
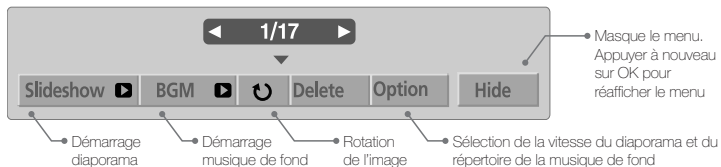
Les images que vous avez sélectionnées s'affichent sous le menu de diaporama. Servez-vous des flèches gauche/droite pour parcourir les images choisies.

Vous pouvez aussi utiliser la flèche bas pour passer à **SLIDESHOW** (DIAPORAMA), puis appuyer sur **OK**, pour que les images soient automatiquement projetées.

À l'aide des flèches, passez à **OPTION** pour choisir la vitesse du diaporama. Rapide—3 secondes, Normale—5 secondes, Lente—7 secondes par image.

À partir d'**OPTION**, vous pouvez aussi choisir votre musique de fond présélectionnée (voir page suivante).

À l'aide des flèches, passez à **HIDE** (MASQUER) et appuyez sur **OK** pour fermer le menu de diaporama.



## Architectes d'intérieur...

Projetez l'image de toute oeuvre d'art, photo ou conception de mur, aux couleurs et aux dimensions exactes, sur le mur du domicile de votre client, pour évaluer facilement l'effet pouvant être obtenu à l'emplacement souhaité. Les images peuvent être stockées sur votre clé USB et classées en un nombre infini de catégories telles que couleur, coût, dimensions, motif, etc.

## Grilles de partition

Commencez par configurer le projecteur en mode de grille de partition.

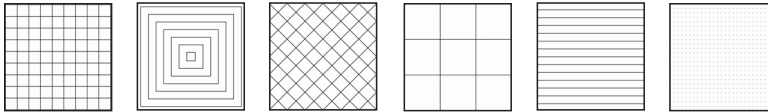
Pour activer l'outil de grille de partition : Appuyez sur le bouton **MENU** de la télécommande. À l'aide des flèches, passez à **SCREEN**, puis appuyez sur **OK**.

À l'aide des flèches, passez à **CLOSE**, puis appuyez sur **OK**. Dans le menu **SCREEN**, passez à **GRID PATTERN**. Appuyez sur **OK**. Une fenêtre instantanée s'ouvre. Servez-vous des flèches gauche/droite pour parcourir les options de grille.

La grille de partition peut s'utiliser seule, sans image importée (câble RVB débranché). Allumez simplement le projecteur. Appuyez sur **MENU**, **SCREEN** et **OK**. À l'aide des flèches, passez à **GRID PATTERN** et sélectionnez la grille **GRISE** ou **BLANCHE** que vous désirez utiliser (les grilles noires ne peuvent s'utiliser qu'avec d'autres sources). Sélectionnez **OK** et fermez les menus. La grille de partition s'affiche sur toute surface de projection.

**Remarque :** n'oubliez pas de désactiver l'outil de grille de partition lorsque vous avez terminé.

**Vous pouvez choisir parmi six grilles de partition.**



À l'aide de la flèche bas, passez à **COLOR** (COULEUR). Choisissez la couleur de grille qui se détachera le mieux sur votre image **NOIR**, **GRIS** ou **BLANC**, puis appuyez sur **OK**.

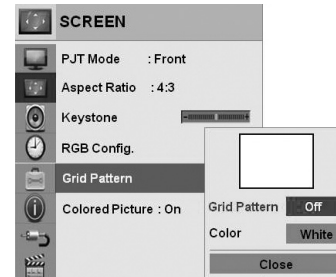
Appuyez sur le bouton **RETURN** de la télécommande pour retourner au menu principal.

Sélectionnez **USB**, puis **OK**.

Naviguez à nouveau jusqu'à vos répertoires d'images **USB**. Sélectionnez l'image voulue ou lancez le diaporama. Appuyez sur **HIDE** les lignes de la grille se superposent à votre image.

## Architectes d'intérieur...

Projetez des grilles pour guider la réalisation de carrelages, de mosaïques, de murales, de fresques, de peintures au pochoir ou de sols. Projetez aussi des grilles ou des images pour guider la peinture des finitions, bandes et bordures personnalisées.



## Niveaux de gris/couleur à noir et blanc

Commencez par configurer le projecteur en mode noir et blanc.

Sélectionnez **MENU**, puis **SCREEN**.

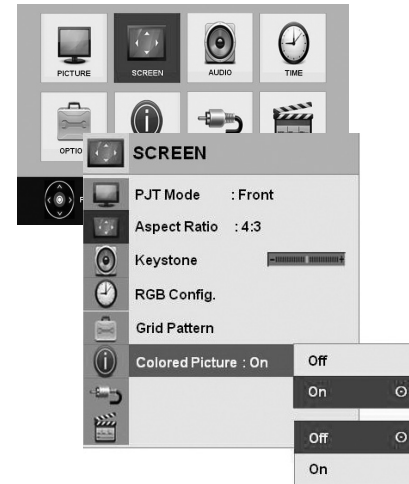
Dans le menu **SCREEN**, l'option **COLORED PICTURE** se trouve sous Grid Pattern.

Appuyez sur **OK**, puis servez-vous des flèches pour activer ou désactiver la couleur.  
Appuyez sur **OK**.

Appuyez sur le bouton **RETURN** de la télécommande pour retourner au menu principal.

Sélectionnez **USB**, puis **OK**.

Naviguez à nouveau jusqu'à vos répertoires d'images **USB**.



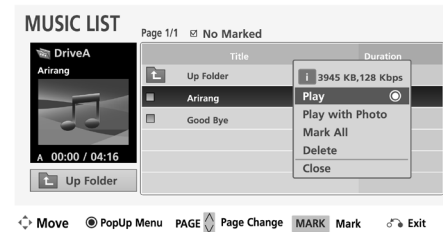
## Musique de fond

Le projecteur est conçu pour lire la musique de fond en format **MP3** à partir de votre clé **USB** afin d'accompagner le diaporama.

Appuyez sur **USB**, passez à **MUSIC LIST** (LISTE MUSICALE) à l'aide des flèches, puis appuyez sur **OK**.

Parcourez les répertoires comme vous l'avez fait pour la liste des photos afin de trouver vos fichiers de musique **MP3**. Appuyez sur **OK** pour sélectionner.

Dans le menu instantané, sélectionnez **PLAY WITH PHOTO** (LIRE AVEC PHOTO) pour que la musique de fond accompagne l'image projetée.



# Référence rapide

D'autres fonctionnalités utiles du projecteur sont disponibles à partir du **MENU** principal ou du menu latéral qui s'ouvre lorsque vous sélectionnez l'une des options suivantes.



**IMAGE** — Température de la couleur, contraste, luminosité et commandes d'image Expert



**ÉCRAN** — Mode PJT, correction de trapèze, grille de partition, activation-désactivation couleur d'image



**AUDIO** — Commandes avancées pour FM sans fil (voir manuel LG pour plus de renseignements)



**HEURE** — Réglage de mise à l'arrêt ou de mise en veille automatique



**OPTION** — Langue des menus, couleur d'image pour bouton BLANK (Vierge), mode LED



**INFORMATION** — Affichage du numéro de modèle et d'autres informations



**ENTRÉE** — Choix de Composant, Vidéo, RVB ou HDMI



**USB** — Accès à la liste d'images et à la liste musicale USB

### Fonctionnalités supplémentaires :

- VIDÉO
- HDMI
- Audio FM

Le projecteur d'art numérique Artograph LED200 est conçu pour répondre aux besoins des artistes, photographes, décorateurs et concepteurs d'aujourd'hui. Le Guide du LED200 indique d'autres fonctionnalités intégrées, décrit des usages supplémentaires et fournit des instructions d'emploi détaillées.

## Accessoires d'extension des fonctionnalités

Bien que le projecteur d'art numérique LED200 puisse s'installer sur n'importe quelle table ou surface pour la projection horizontale, utilisez les accessoires suivants pour étendre sa souplesse et sa fonctionnalité :

### Trépied pour projecteur Artograph (n° 225-995)

Ce trépied se fixe facilement au projecteur d'art numérique LED200 au moyen de la monture filetée intégrée au dessous du projecteur et il permet de projeter les images dans toute direction, y compris verticalement sur un dessus de table ou un plafond.

### Socle pour projecteur mobile Artograph (n° 225-359)

Permettant de simplement poser le projecteur sur la plateforme et de régler facilement l'angle et la hauteur de projection, cet accessoire est idéal pour les muralistes et les créateurs d'œuvres de grandes dimensions. Les roulettes intégrées permettent de positionner facilement le projecteur de manière à régler la taille et l'emplacement de l'image.

### Chariot Artograph Open Studio (n° 225-900)

Polyvalent, mobile et durable. Le chariot d'artiste Open Studio, offrant trois tablettes/plateaux de 45 x 45 cm, est parfait pour installer un projecteur ou ranger les matériaux et fournitures nécessaires.





**ARTOGRAPH®**

**[www.artograph.com](http://www.artograph.com)**

*525 9th Street S., Delano, MN 55328-8624 U.S.A.*

*Phone: 888-975-9555 / 763-553-1112 Fax: 763-553-1262*